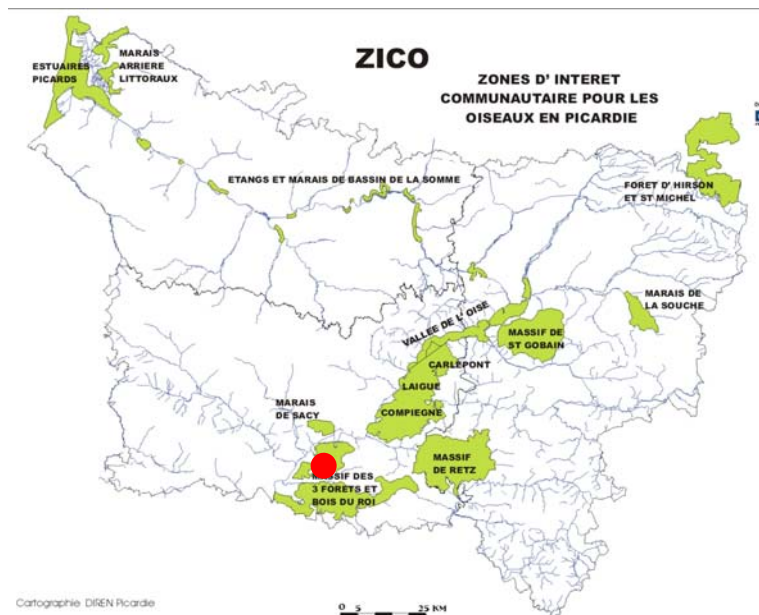


Communes (49) :

APREMONT ; AUGER-SAINT-VINCENT ; AUMONT-EN-HALATTE ; AVILLY-SAINT-LEONARD ; BARGNY ; BARON ; BEAUREPAIRE ; BETZ ; BOISSY-FRESNOY ; BORAN-SUR-OISE ; BOREST ; CHAMANT ; CHANTILLY ; LA CHAPELLE-EN-SERVAL ; COURTEUIL ; COYE-LA-FORET ; CREIL ; ERMENONVILLE ; FLEURINES ; FONTAINE-CHAALIS ; FRESNOY-LE-LUAT ; GOUVIEUX ; LAMORLAYE ; LEVIGNEN ; MONTAGNY-SAINTE-FELICITE ; MONT-L'EVEQUE ; MONTLOGNON ; MORTEFONTAINE ; NANTEUIL-LE-HAUDOUIN ; OGNON ; ORMOY-VILLERS ; ORRY-LA-VILLE ; PEROY-LES-GOMBRIES ; PLAILLY ; PONTARME ; PONTPONT ; PONT-SAINTE-MAXENCE ; ROBERVAL ; ROSIERES ; ROUVILLE ; SAINT-MAXIMIN ; SENLIS ; THIERS-SUR-THEVE ; VER-SUR-LAUNETTE ; VERNEUIL-EN-HALATTE ; VERSIGNY ; VILLENEUVE-SUR-VERBERIE ; VILLERS-SAINT-FRAMBOURG ; VINEUIL-SAINT-FIRMIN

Superficie : 32 200 ha

*Localisation des ZICO de Picardie*



7 613 ha de forêts domaniales

5 970 ha appartenant à l'Institut de France (Chantilly et Chaalis)

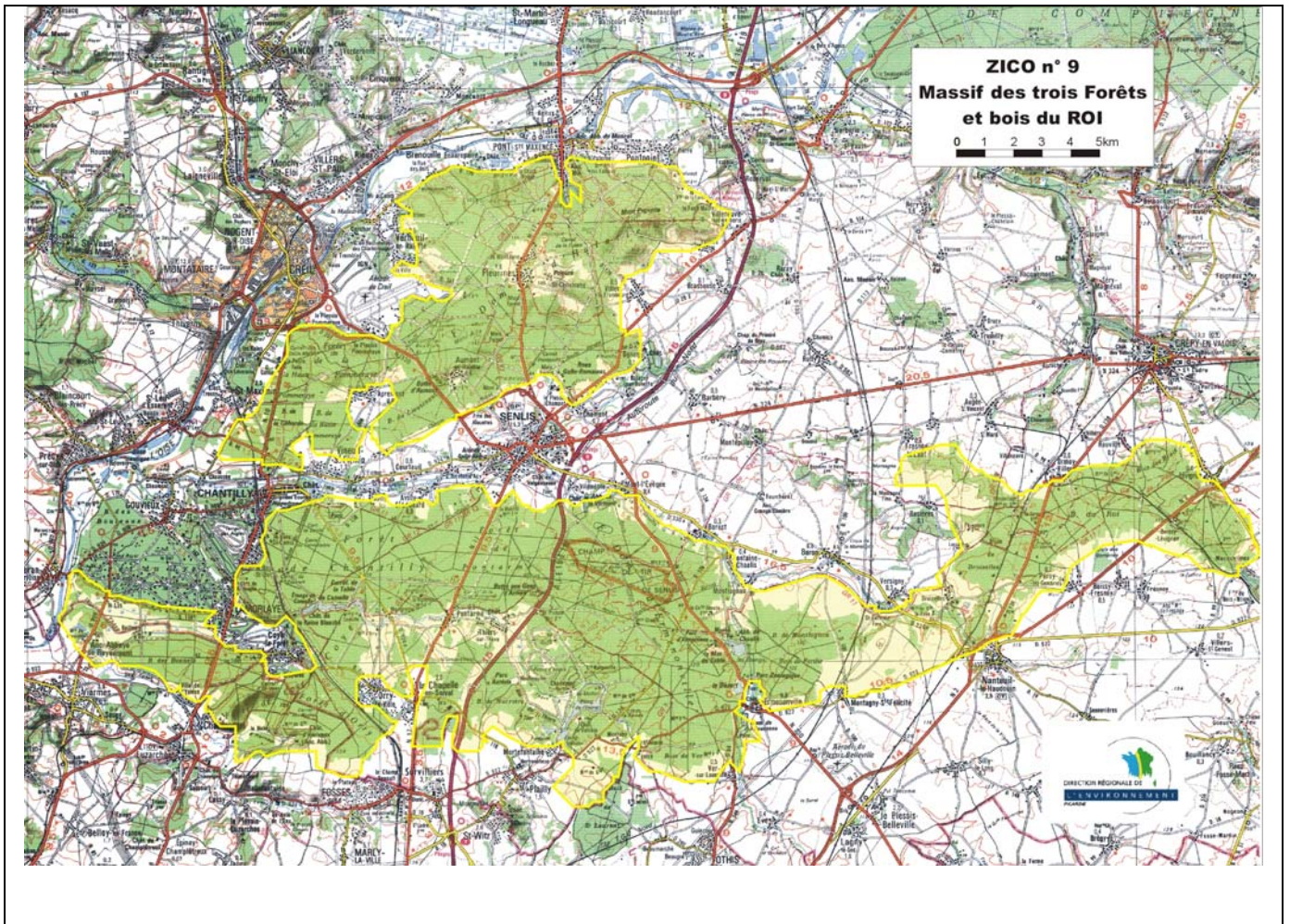
300 ha (environ) de terrains militaires

### *DESCRIPTION DU SITE*

Le massif forestier de Chantilly-Ermenonville s'étend en rive gauche de l'Oise. Les chênes, charmes et hêtres dominent les peuplements, traités en futaies pour la plus grande partie. Les sources alimentent deux petits cours d'eau, la Thève et la Nonette, qui encadrent le massif au sud et au nord. Quelques mares et zones humides boisées de petite taille subsistent localement, en haute vallée de la Nonette essentiellement, où des étangs ont été aménagés, certains par les moines au Moyen-Age (étangs de Chaalis ou de Comelle), d'autres plus récemment.

Le massif du Bois du Roi est situé sur une butte résiduelle au cœur du plateau du Valois dans le sud-est de l'Oise. Des plantations de résineux ont été effectuées par place. Les châtaigneraies sont particulièrement développées sur les sables. Les espaces relictuels de landes à Ericacées proviennent probablement d'une ancienne mise en valeur pastorale de cette butte sableuse.

Les tempêtes des années 80 et 90 ont mis à mal certains secteurs de la forêt d'Halatte, notamment dans les hêtraies du nord et créer des clairières résultant des chablis.



Le site est utilisé comme halte migratoire, site d'hivernage et site de nidification pour de nombreuses espèces avifaunistiques.

Espèces	Nicheur	Migrateur	Hivernant
Blongios nain	X		
Cigogne blanche		X	
Bondrée apivore	X		
Milan noir		X	
Busard Saint-Martin	X		X
Balbusard pêcheur		X	
Faucon émerillon		X	
Grue cendrée		X	
Engoulevent d'Europe	X		
Martin pêcheur d'Europe	X		X
Pic noir	X		
<b>Pic mar</b>	<b>X</b>		
Alouette lulu	X		
Pie-grièche écorcheur	X		



*Pic mar* (photo Daniel Mure, ONF)

## *FONCTIONNEMENT ET EVOLUTION DU SITE*

L'absence d'entretien des pelouses et landes à bruyères relictuelles entraîne une fermeture progressive du milieu par boisement spontané, très peu contenue par l'action des trop rares lapins et grands mammifères. Il s'ensuit une banalisation biologique, cynégétique et paysagère de ces anciens espaces ouverts originaux. Des coupes circonstanciées des buissons envahissants, en dehors de la saison de reproduction., permettraient d'enrayer cette dégradation.

Dans le massif boisé, il importe d'assurer la conservation des clairières, des futaies claires où peuvent subsister des petites landes à bruyères ainsi que les vieux arbres sénescents ou morts afin d'optimiser la biodiversité faunistique et floristique inféodée à ce type de milieu.



*Forêt d'Halatte*